

# **NAČRT VARNIH ŠOLSKIH POTI**

**ŠOLSKO LETO  
2019/20**

**Pripravil:  
Izidor Ličer**

**Ravnatelj:  
Viljem Kovačič**

## 1. ZAKONSKE PODLAGE

Načrt varnih šolskih poti je izdelan na osnovi določil:

- Zakona o osnovni šoli - ZOsn (Ur. l. RS, št. 81/06 UPB3 , 102/07 in 87/11)
- Zakona o pravilih cestnega prometa (ZPrCP, Ur. l. RS, št. 109/10, 57/12)
- Zakona o voznikih (ZVoz, Ur. l. RS, št. 109/10)
- Zakona o motornih vozilih (ZMV, Ur. l. RS, št. 106/2010)
- Pravilnika o posebnih pogojih za vozila, s katerimi se prevažajo skupine otrok (Ur. l. RS, št. 23/09)
- Pravilnika o pedagoških spremljevalcih pri prevozu skupin otrok (Ur. l. RS, št. 42/09)

## 2. NAČRTOVANJE VARNIH ŠOLSKIH POTI

Namen: poiskati možne izboljšave ugotovljenih nevarnih mest.

Cilj: izboljšanje prometne varnosti na obstoječih prometnih poteh.

Ukrepi:

- vzpostavitev komisije (šola, starši, Svet za preventivo in vzgojo - SPV, policija, redarska služba, upravljavci ceste),
- ogled na »licu mesta«,
- iskanje možnih izboljšav,
- vzpostavitev strategije, kako zadevo realizirati.

Regulativni ukrepi:

- sprememba prometnega režima,
- prepovedi vožnje,
- posebna določila, itn.

Gradbeni ukrepi:

- investicijsko vzdrževanje,
- umirjanje prometa, itn.

Na prvih roditeljskih sestankih razredniki opozorijo starše predvsem na najpogostejša nepravilna vedenja, nevarnosti ter na pravilno ravnanje otrok v prometu.

## 3. VARNOST OTROK

### 3.1 Odsevník in rumena rutica

Učenci prvega in drugega razreda osnovne šole morajo na poti v šolo in iz nje nositi poleg odsevníka tudi rumeno rutico, nameščeno okoli vratu.

### 3.2 Spremnstvo otrok v prvi razred

Na poti v prvi razred šole ter domov mora imeti učenec spremnstvo polnoletne osebe.

Spremljevalci, poleg staršev, so lahko:

otroci, starejši od 10 let, če to dovolijo starši, skrbniki oziroma rejniki otroka.

### 3.3 Prevoz skupine otrok z avtobusom

Skupino otrok, ki se prevažá z avtobusom, mora (razen pri prevozu v šolo in iz šole) spremljati najmanj en spremljevalec na 15 učencev (učitelj, vzgojitelj, trener, ipd.; star najmanj 21 let), ki skrbi:

- za varnost otrok pri vstopanju in izstopanju iz vozila,
- za red in varnost otrok v avtobusu.

Otroci morajo med vožnjo z avtobusom sedeti na sedežih in biti pripeti z vgrajenimi varnostnimi pasovi.

### 3.4 Prevoz skupine otrok z osebnim vozilom

Skupino otrok (največ petih), sme prevažati z osebnim avtomobilom voznik, ki ima: najmanj 3 (tri) leta vozniško dovoljenje za vožnjo motornega vozila kategorije B.

### 3.5 Vožnja koles

Otrok mora imeti med vožnjo kolesa ustrezno pripeto zaščitno kolesarsko čelado. Enako velja tudi takrat, ko se vozi na kolesu kot potnik.

Otrok do šestega leta starosti sme voziti kolo le na pešpoti ali v območju za pešce, v spremstvu polnoletne osebe pa tudi v območju umirjenega prometa.

Otrok do 14. leta starosti, ki nima opravljenega kolesarskega izpita, sme voziti kolo v cestnem prometu le v spremstvu polnoletne osebe, ki lahko ob upoštevanju prometnih razmer spremlja največ dva otroka.

Učitelj, ki v osnovni šoli usposablja otroke v vožnji kolesa, sme spremljati največ pet otrok hkrati, če so drugi vozniki na to opozorjeni s predpisano prometno signalizacijo. Med opravljanjem kolesarskega izpita spremstvo iz prejšnjega odstavka ni potrebno, če so drugi vozniki na to opozorjeni s predpisano prometno signalizacijo.

Otrok se usposobi za vožnjo kolesa, ko opravi kolesarski izpit in dobi v osnovni šoli kolesarsko izkaznico.

V cestnem prometu sme samostojno voziti kolo otrok, star najmanj osem let, ki ima pri sebi veljavno kolesarsko izkaznico, in oseba, ki je starejša od 14 let.

Otrok od 12. do 14. leta starosti, ki ima pri sebi kolesarsko izkaznico, in oseba, ki je starejša od 14 let, sme voziti v cestnem prometu kolo s pomožnim motorjem.

## 4 SKRB ZA VARNOST UČENCEV V PROMETU

### 4.1 Za prometno varnost so dolžni skrbeti:

- starši z vzgojo in zgledom,
- šola, oziroma učitelji,
- policisti z nadzorom.

Šola učencem posreduje znanje in jih vzgaja in spodbuja k varnemu in odgovornemu ravnanju v prometu.

#### Dejavnosti:

- učenci 1. in 2. razreda dobijo in nosijo rumene rutice in kresničke,
- prvi šolski teden je okrepljen policijski in redarski nadzor pri šoli,
- obiski policista v posameznih razredih,
- seznanitev učencev z varnimi potmi in nevarnimi odseki na poti v šolo (pri razredni uri - vsi učenci),
- prehodijo varne šolske poti v okolici šole,
- pomen varnostne opreme (mačja očesa, kresničke, odsevni trakovi - torbe,...),
- pravilna oprema koles, kolesarski izpit, kolesarska čelada,
- kulturno vedenje in etika v prometu in na šolskem avtobusu.

Prometne vsebine so vključene v posameznih učnih načrtih tudi v višjih razredih, kjer učitelji učence ponovno opozarjajo in osveščajo o pravilnem ravnanju v prometu.

Kadar potekajo dnevi dejavnosti izven okolice šole ali v drugih krajih, vodstvo šole zagotovi ustrezno število spremljevalcev, ki učence opozorijo na varno udeležbo v prometu.

## 5 PRAVILA ZA VARNO ŠOLSKO POT

- Varna šolska pot poteka po površinah, ki so za učence najbolj varne (poti, na katerih je zagotovljena varna hoja pešcev).
- Prečkanja cest so urejena s semaforiziranimi prehodi ali urejenimi prehodi za pešce.

## 6 ŠOLSKI OKOLIŠ NA DOBROVI

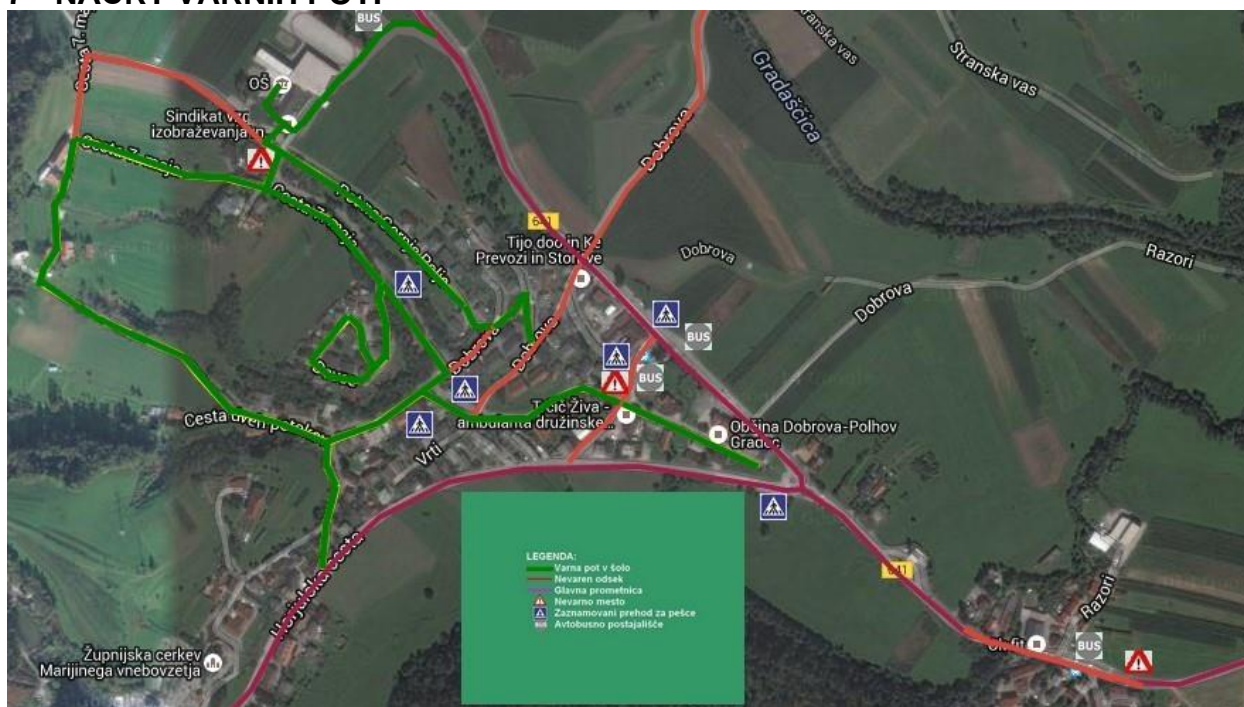
### 6.1. Šolski okoliš

Šolski okoliš Osnovne šole Dobrova vključuje sledeča naselja: Brezje, Dobrova, Draževnik, Gabrje, Hruševo, Komanija, Osredek, Razori, Podsmreka, Stranska vas in Šujica.

### 6.2. Seznam ulic na Dobrovi

Ulica Emila Adamiča, ulica Vladimirja Dolničarja, Devce, Cesta dveh potokov, Horjuljska cesta, Cesta 7. Maja, Pot na Gornje Polje, Vrti, Polholgrajska cesta, Horjuljska cesta.

## 7 NAČRT VARNIH POTI



Načrt 1: Načrt varnih nevarnih šolskih poti

### 7.1 Načrt varnih šolskih poti

Osnovna šola ima izdelan načrt varne šolske poti za učence, ki:

- prihajajo v šolo peš,

V načrtu so varne poti za učence (načrt 1), ki prihajajo v šolo peš označene z zeleno barvo. Tudi na teh poteh morajo biti učenci pozorni in upoštevati promet, posebej pa morajo biti previdni na prehodih za pešce, ki so označeni s prometnimi znaki in na nevarnih točkah, ki so označene z rdečo barvo.

Varne šolske poti potekajo tam, kjer imajo učenci dovolj velik pločnik za hojo ali dovolj veliko preglednost in vse cestnoprometne oznake, ki omogočajo varno gibanje v prometu.

V šolskem okolišu OŠ Dobrova so to naslednje odseki poti: ulica Emila Adamiča od pošte do križišča in naprej od Aljaž bara do prehoda za pešce na Cesto 7.maja, po ulici

Ceste 7.maja do največjega ovinka pred šolo, Pot na Devce, Pot na Gornje Polje in Cesta dveh potokov.

### VARNA HOJA PO CESTI

V naseljih hodimo po pločnikih.

Če ni pločnika, vedno hodimo po levi strani ceste (nasproti prometu), tako da vidimo vozila, ki nam prihajajo nasproti.

Cesto vedno prečkamo na prehodu za pešce. Preden prečkamo, preverimo, da je cesta prosta, oziroma, da se je vozilo ustavilo.

- Če ni v bližini prehoda za pešce, preden prečkamo cesto, pazljivo pogledamo na levo, saj s te strani prihajajo vozila, nato na desno in še enkrat na levo, da preverimo, ali ni najbližje vozilo že preblizu in je prečkanje lahko nevarno. Ko se prepričamo, da je pot prosta, prečkamo.
- Ne ustavljamo se na sredi ceste.
- Pločniki in ulice niso primerna mesta za igro.
- Čeprav poznamo pot od šole do doma na pamet, bodimo vedno pozorni na morebitne nevarnosti.

### PRIHAJANJE UČENCEV V ŠOLO

Na poti v šolo in iz nje učenci upoštevajo pravila prometne varnosti in **Načrt varnih šolskih poti**. Učence 1.razreda v šolo in iz nje obvezno spremljajo starši oz. druga oseba, ki so jo za to pooblastili starši in o tem pisno obvestili šolo.

V šolo prihajajo učenci ob določeni uri razen učencev, ki so vključeni v jutranje varstvo in učenci vozači. Ob prihodu v šolo se učenci preobujejo v copate in odložijo oblačila.

Prihajanje v šolo s: kolesi, motorji, skiroji, kotalkami, rolerji in rolkami JE PREPOVEDANO.

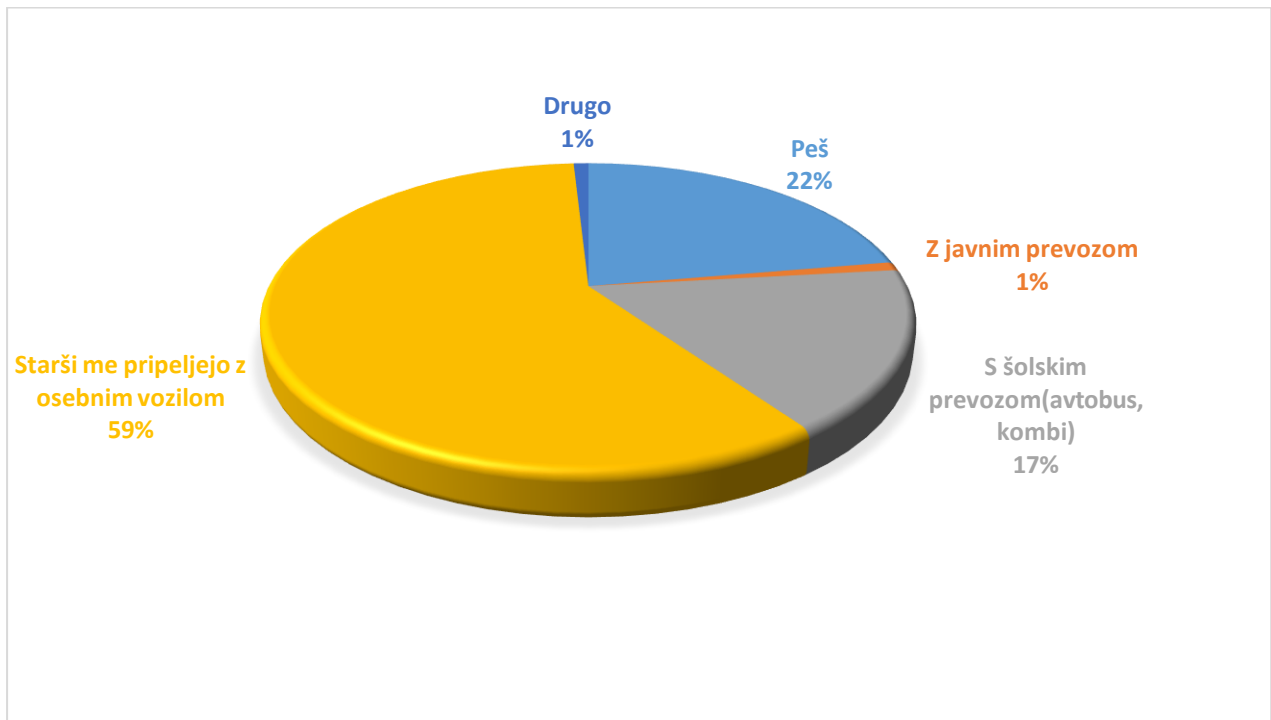
Vstop v šolske prostore (tudi v garderobo) je z rolerji, skiroji ali kotalkami prepovedan (v primeru, da so omenjena sredstva bila uporabljena za potrebe pouka).

## **7.2. Anketa za učence in starše za šol.I. 2019/20**

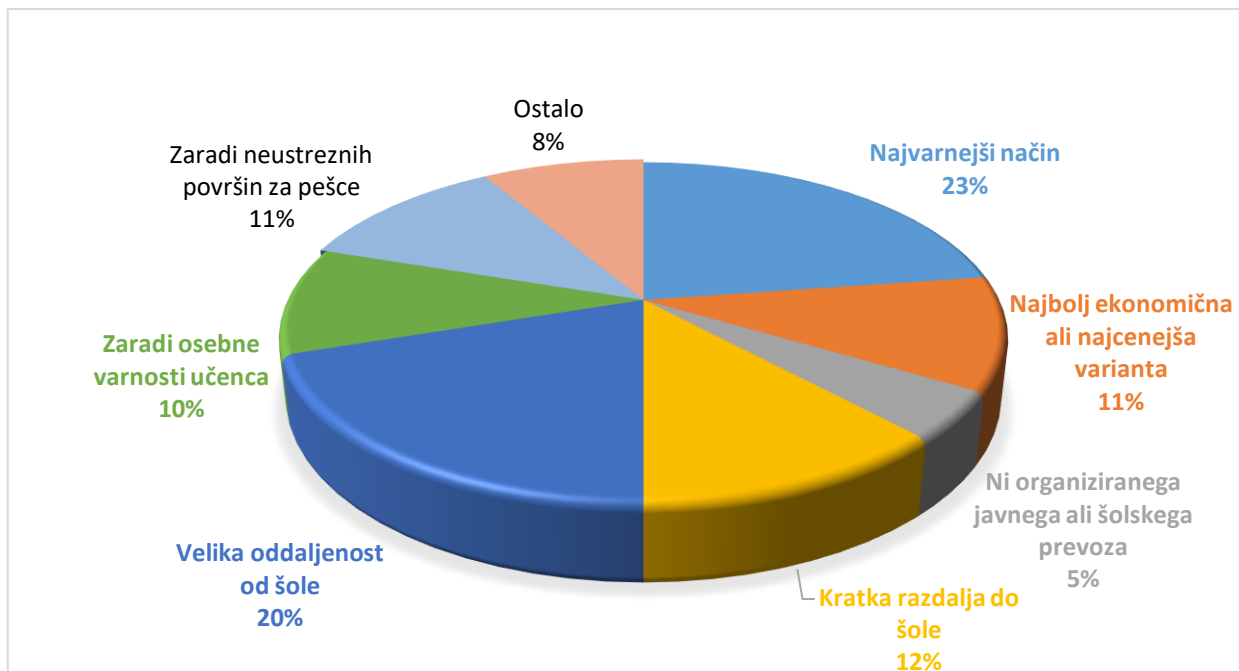
OŠ Dobrova

št. Učencev: 171

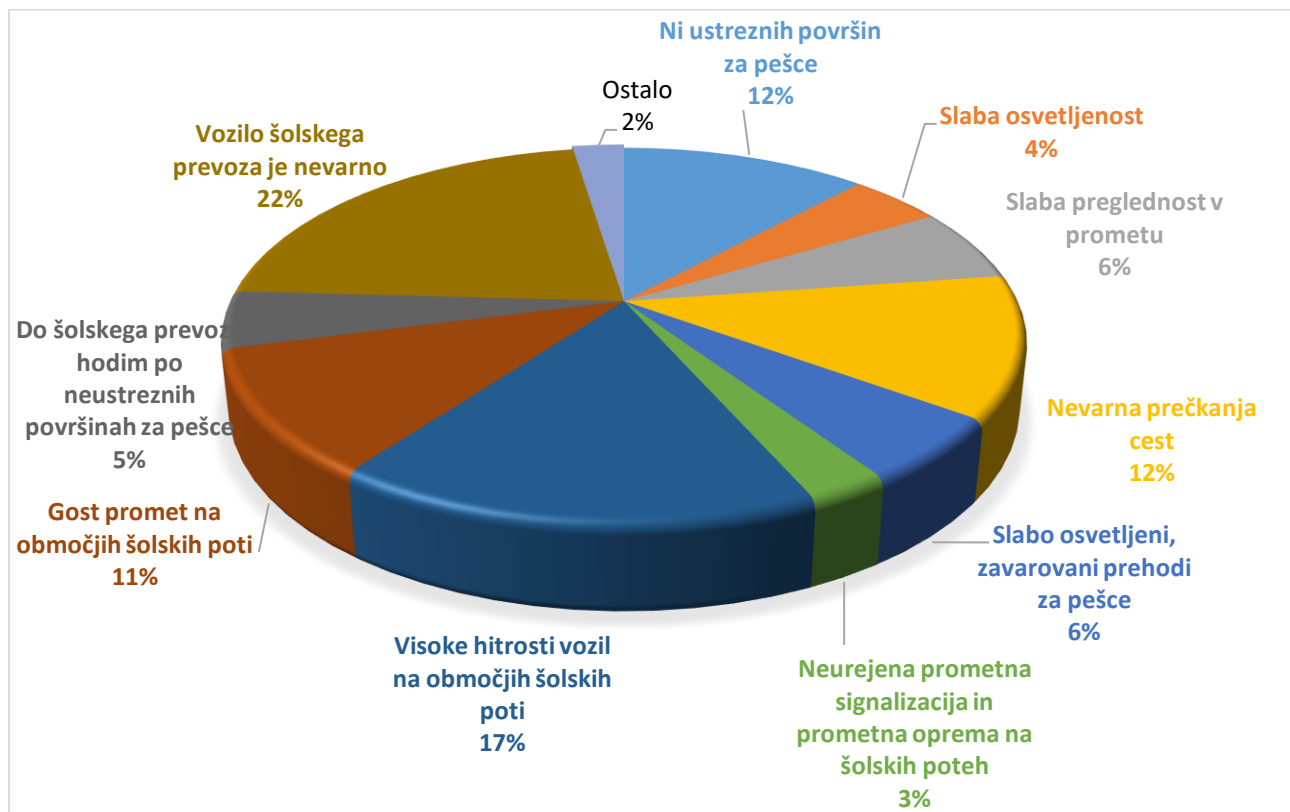
1. Na kakšen način najpogosteje prihajaš v šolo? (označi oz. navedi samo en odgovor)



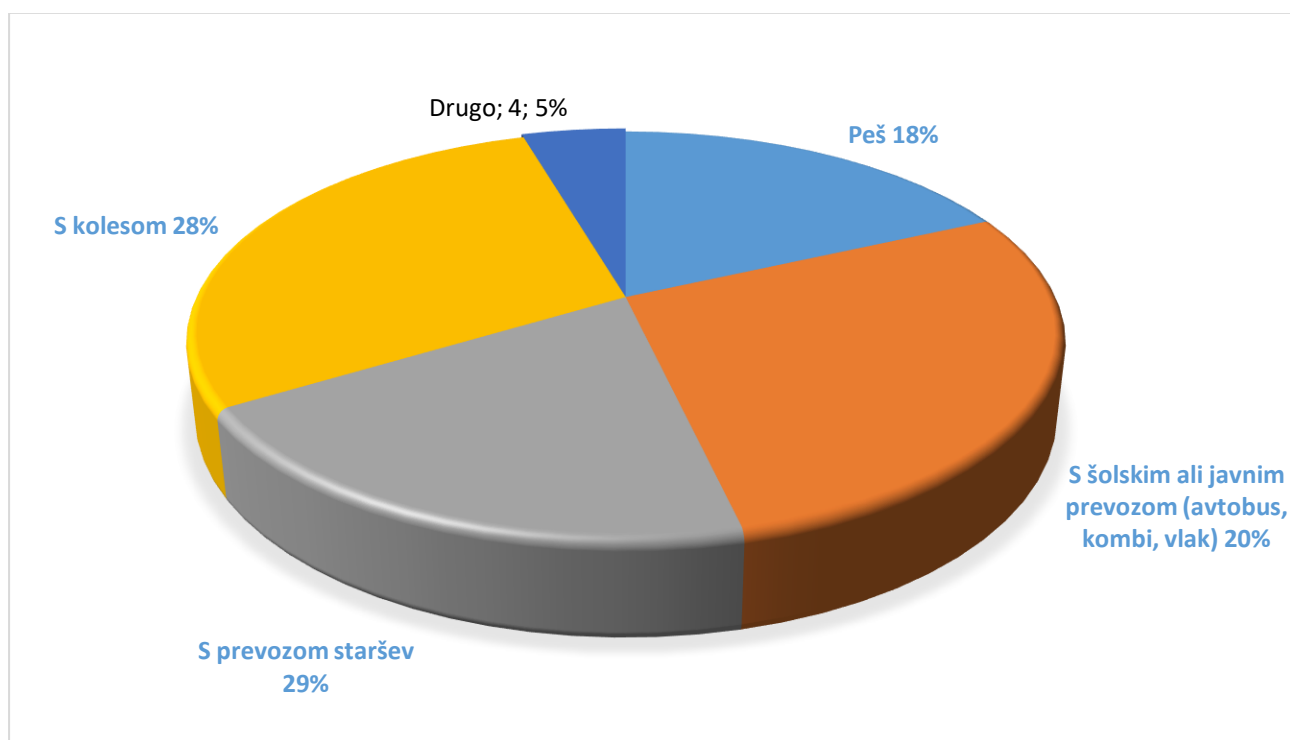
2. Zakaj prihajaš v šolo na tak način? (možnih več odgovorov)



3. Označi problematiko v cestnem prometu, s katero se srečuješ na poti v šolo. (možnih več odgovorov)



4. Na kakšen način bi najraje prihajal v šolo? (označi oz. navedi samo en odgovor)



#### 7.4. Nevarna mesta

V načrtu so z rdečo barvo označena nevarna mesta (načrt 1), ki jih uporabljajo učenci, ki prihajajo v šolo peš. Na teh točkah morajo biti učenci pozorni in upoštevati promet, še posebej na mestih, kjer prečkajo nepregleden prehod za pešce.

Pločnik na ulici Emila Adamiča pri Aljaž baru je preozek.



Na glavni cesti v spodnjih Razorih ob zadnjem avtobusnem postajališču ni urejenega pločnika niti prehoda za pešce do bližnjega naselja. Šola mora zato organizirati dodatni prevoz z šolskim kombijem. Nova je omejitev prometa do 60km/h.





Ureditev obračališča šolskega avtobusa v Stranski vasi.



Ureditev obračališča šolskega avtobusa pri Žerovnikovem Grabnu.



Izgradnja pločnika do Stranske vasi.



## 8 ŠOLSKI PREVOZI

Šolske prevoze otrok Osnovne šole Dobrova opravlja samostojno podjetje. Prevozi so razdeljeni v tri glavne linije, ki si sledijo ena za drugo.

Prva linija (Podsmreka-Stranska vas-Dobrova) vključuje naselja Podsmreka, Komanija, Draževnik, Razori in Stranska vas. Skupno ta linija vključuje prevoz otrok, ki gredo v tej smeri. Po opravljeni prvi liniji prevoznik odloži pri šoli in nadaljuje z drugo linijo Dobrova-Brezje. Tretja linija pa je v smeri Dobrova-Hrastenice in vključuje naselja Šujica, Gabrje ter Hrastenice.

Urnik prevozov po smereh je prikazan v spodnji tabeli:

<b>PRIHOD V ŠOLO (ponedeljek, torek, sreda, četrtek)</b> <b>Iz smeri Podsmrek in Stranska vas</b>	
7:05	Breskvar
7:06	Podsmreka
7:07	Komanija
7:08	Draževnik
7:09	Razori
7:10	Stranska vas
7:15	postaja šola

Avtobus ob 7. 15 odpelje proti Brezju in na poti pobira učence, ki čakajo na postajah na desni strani v smeri proti Brezju.

<b>PRIHOD V ŠOLO (ponedeljek, torek, sreda, četrtek)</b> <b>Iz smeri Brezje</b>	
7:30	Brezje – gasilski dom
7:31	Pri Andrejčk
7:32	Brezje 40
7:33	Pri Škof
7:35	Pri Skodlarju
7:37	Maček
7:38	Pri Vodometu
7:39	Vrtnarija Remec
7:41	postaja šola

Avtobus ob 7.41 odpelje proti Hrastenicam in na poti pobira učence, ki čakajo na postajah na desni strani v smeri proti Hrastenicam.

<b>PRIHOD V ŠOLO (ponedeljek, torek, sreda, četrtek)</b> <b>Iz smeri Hrastenice</b>	
7:45	Gabrje
7.50	Hrastenice

V Hrastenicah avtobus obrne in na poti proti šoli pobira učence, ki čakajo na postajah na desni strani v smeri proti šoli.

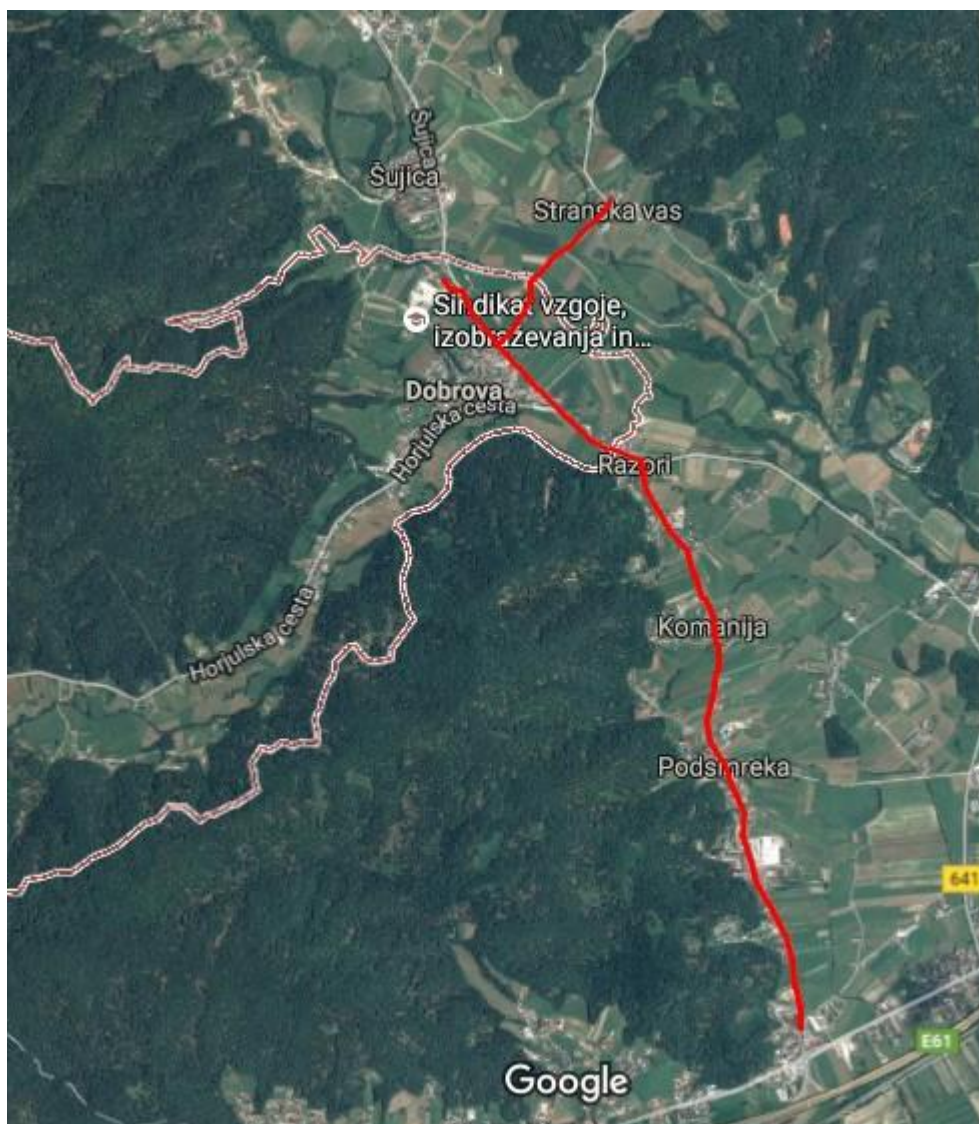
7:51	Žerovnikov graben
7:52	gasilski dom Hruševo
7:53	Kramar
7:55	Gabrje
7:56	Šujica

<b>ODHOD PROTI DOMU (ponedeljek, torek, sreda, četrtek)</b>	
<u>1.vožnja</u>	
13:10	Stranska vas, Šujica, Osredek, Žerovnikov Graben, Hrastenice (ko se avtobus vrača iz ŽEROVNIKOV GRABNA, otroke odloži na SELU in HRUŠEVEM)
13:55	Podsmreka- obrne pri Breskvarju in gre v BREZJE
14:10	Brezje
<u>2.vožnja</u>	
14:45	Brezje
15:15	STRANSKA VAS, ŠUJICA, OSREDEK, ŽEROVNIKOV GRABEN. (ko se avtobus vrača iz ŽEROVNIKOVEGA GRABNA, odloži otroke na SELU in HRUŠEVEM), PODSMREKA - VSI UČENCI GREDO NA AVTOBUS OB 15:15

<b>ODHOD PROTI DOMU (petek)</b>	
<u>1.vožnja</u>	
13:10	Stranska vas, Šujica, Osredek, Žerovnikov Graben, Hrastenice (ko se avtobus vrača iz ŽEROVNIKOV GRABNA, otroke odloži na SELU in HRUŠEVEM)
13:55	BREZJE
14:15	STRANSKA VAS, ŠUJICA, OSREDEK ŽEROVNIKOV GRABEN, HRASTENICE, (ko se avtobus vrača iz ŽEROVNIKOVEGA GRABNA, odloži otroke na SELU in HRUŠEVEM), PODSMREKA - VSI UČENCI GREDO NA AVTOBUS OB 14. 15

### 8.1. Avtobusna linija Dobrova-Podsmreka

Prevoznikova linija Dobrova-Podsmreka se začne v naselju Podsmreka in poteka občinski cesti 067011 do naselja Razori, kjer se priključi na državno cesto R3/641 odsek 1369. Po omenjeni cesti pelje do Dobrove, kjer zavije na občinsko cesto JP 213051 proti Stranski vasi od koder prevoznik odpelje otroke v šolo. Linija obsega sedem postajališč od katerih jih je šest del redne linije.



Slika 1: Potek linije Dobrova-Podsmreka

#### Postajališče 1.1:

Postajališče pri **Gorjancu** v **Podsmreki** v smeri proti **Dobrovi** ni urejeno. Postajališče ni označeno z vertikalno prometno signalizacijo in na območju postajališča ni označenega prehoda za pešce.

Po sklepu št. 06/05 z dne 13.9.2017 je Svet za preventivo in vzgojo otrok v cestnem prometu občine Dobrova-Polhov Gradec da bodo otroci zaradi varnosti imeli prvo

postajališče na poti v šolo na parkirišču pri vrtnarstvu Breskvar. Do tja pridejo po pločniku, občinsko cesto 067011 pa prečkajo na prehodu za pešce. V smeri iz Dobrove proti Podsmreki je v križišču urejeno avtobusno postajališče.



Slika 2: Postajališče Podsmreka pri Gorjancu

### Postajališče 1.2:

Postajališče pri tovarni je v smeri od Dobrove proti Podsmreki popolnoma urejeno. V smeri Dobrove pa ima samo tablo. Manjkata odstavni pas in talna označba.



Slika 3: Postajališče pri tovarni

**Postajališče 1.3:**

Postajališče Rotar v Podsmreki je na obeh straneh označeno s prometnim znakom. V smeri proti Dobrovi je znak slabo viden, saj je "skrit" v drevoredu. Obe sta brez odstavnega pasu in sta označeni samo s talno signalizacijo.



Slika 3: Postajališči Eurogarden v Podsmreki

**Postajališče 1.4.:**

Postajališče Podsmreka pri gasilnem domu je ustrezno urejeno na obeh straneh. V območju postajališča lahko prihaja do nesreč zaradi prevelikih hitrosti.



Slika 4: Postajališči pri Gasilskem domu v Podsmreki

**Postajališče 1.5.:**

Postajališče Komanije je v smeri proti Podsmreki postavljeno v križišče,, vendar sta obe ustrezno urejeni na obeh straneh.



Slika 5: Postajališče Komanija

**Postajališče 1.6.:**

Postajališče v naselju Draževnik je v smeri proti Dobrovi izvedeno v blagi levi krivini. Urejeno je z neasfaltirano razširitvijo vozišča in je brez ustrezne prometne signalizacije.



Slika 6: Postajališče Draževnik

V smeri proti Podsmreki se postajališče nahaja na izhodu iz desne krivine za stanovanjsko hišo, ki predstavlja oviro s stališča preglednosti.

## Postajališče 1.7.:

V naselju Razori je na državni cesti v smeri primerno urejeno avtobusno postajališče z vso potrebno prometno signalizacijo, tako vertikalno kot tudi horizontalno.



Slika 7: Postajališče Razori

Zadnje postajališče linije Dobrova-Podsmreka se nahaja v naselju Stranska vas in je izvedeno v križišču občinske ceste LC 213051 in JP 567221. "Obračališče", ki se nahaja v križišču, je ob vstopu v naselje (približno 90m pred križiščem) sicer označeno s prometnim znakom nevarnega odseka (I-25), ki pa je brez dopolnilne table.

Lokalna cesta LC 213051 predstavlja povezavo Dobrova- Podutik preko Prevala, zato je v prometnih konicah tukaj povečana prometna obremenitev, kar predstavlja dodatno nevarnost pri obračanju avtobusa. Križišče je sicer opremljeno s pravokotnim prometnim ogledalom (VIII-1), a je preglednost kljub temu slaba.



Slika 8: Postajališče in "obračališče" iz smeri Dobrova

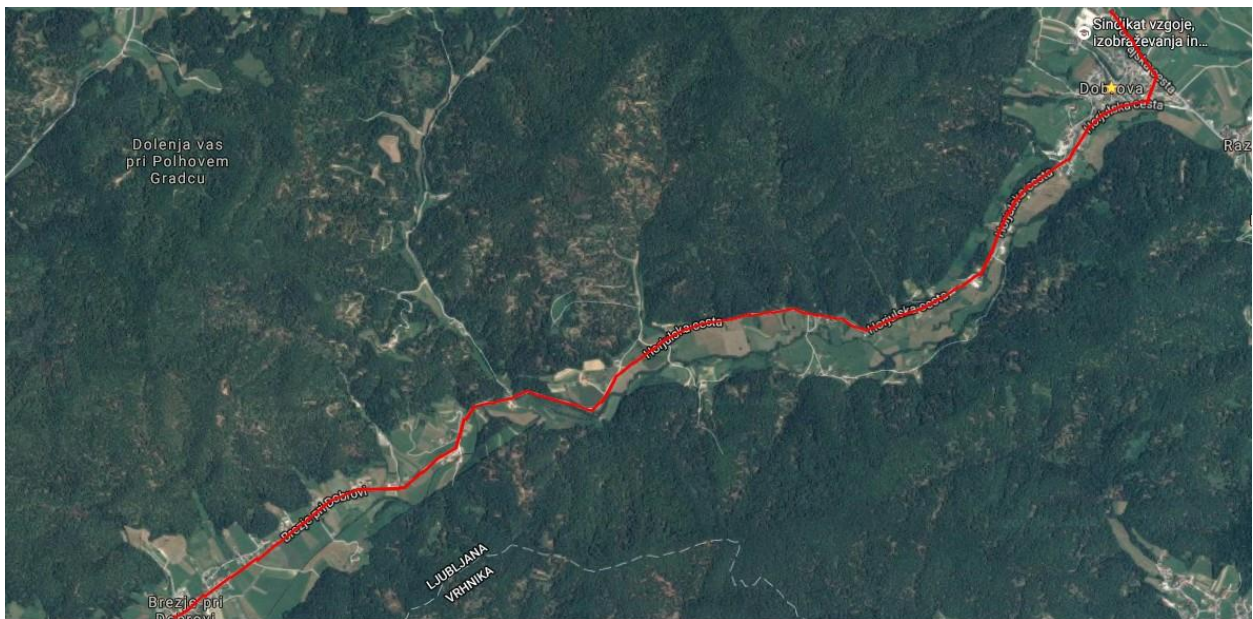




Slika 9: Postajališče in "obračališče" v smeri Dobrove

### 8.2. Avtobusna linija Dobrova-Brezje

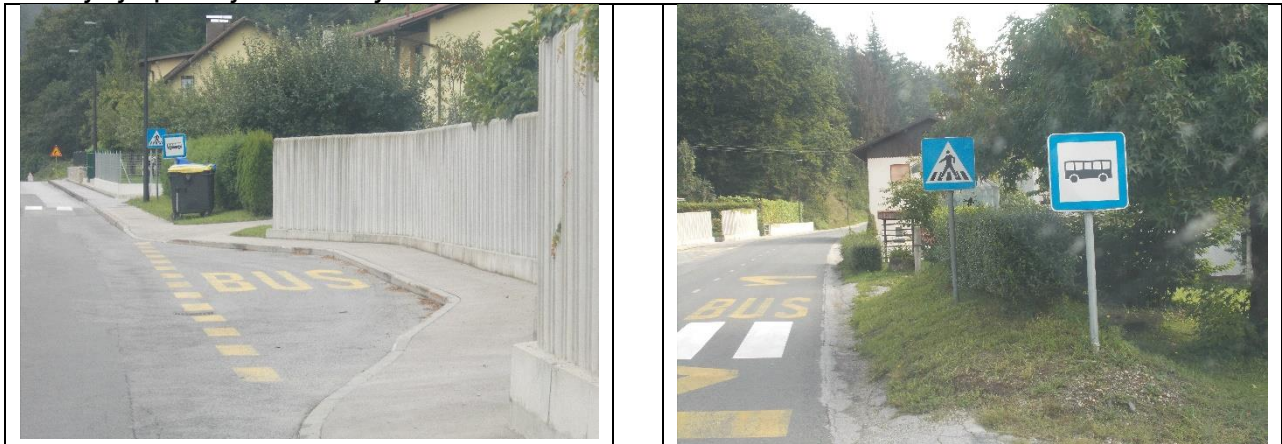
Po opravljeni liniji Dobrova-Podsmreka, prevoznik nadaljuje pot proti Brezju. Celotna linija Dobrova-Brezje poteka po lokalni cesti LC 067021.



Slika 10: Linija Dobrova-Brezje

**Postajališče 2.1.:**

Postajališče v vasi Graben je v smeri proti Dobrovi urejeno z avtobusno hišico in z vertikalno prometno signalizacijo, vendar se vozišče konča z bankino. V smeri proti Brezju je postajališče urejeno.



Slika 11: Postajališči v vasi Graben

**Postajališče 2.2.:**

Postajališče pri Vodometu je v smeri proti Dobrovi urejeno z avtobusno hišico, v smeri proti Brezju pa le z razširitvijo vozišča. Postajališče je izvedeno pred nepregledno desno krivino na vertikalni zaokrožitvi vozišča.



Slika 12: Postajališče pri Vodometu

**Postajališče 2.3.:**

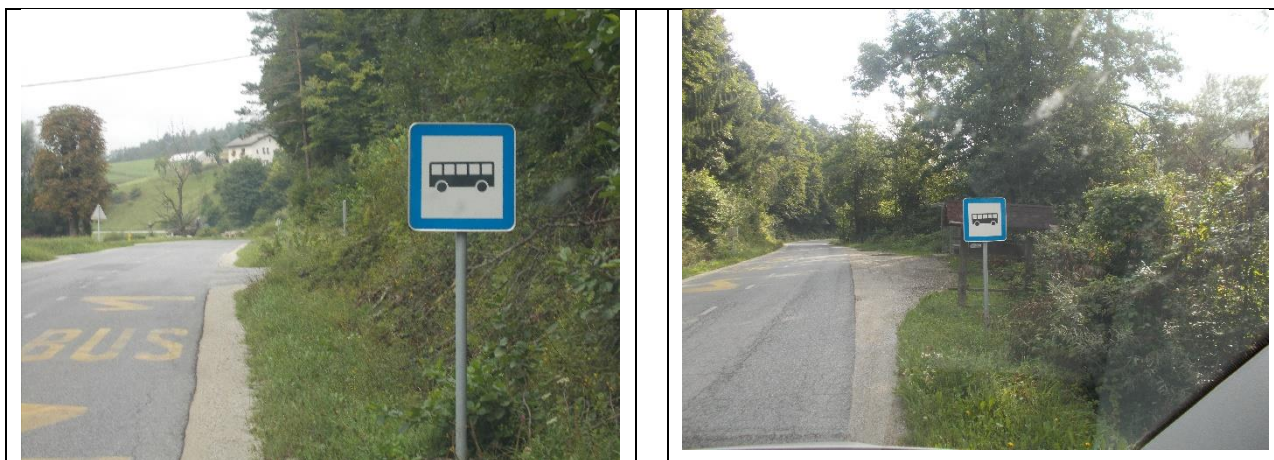
Postajališče Dobrova Maček se nahaja v križišču lokalne ceste in dovozne poti. V smeri proti Brezju postajališče ni urejeno, v smeri proti Dobrovi pa je postavljena avtobusna hišica.



Slika 13: Postajališče Dobrova-Maček

**Postajališče 2.4.:**

Postajališče pri Skodlarju je urejeno le v smeri proti Dobrovi, v smeri proti Brezju pa prevoznik ustavlja v križišču lokalne ceste LC 067021 in JP 56738.



Slika 14: Postajališče pri Skodlarju

## Postajališče 2.5.:

Postajališči sta urejeni in označeni.



Slika 15: Postajališče pred naseljem Brezje

## Postajališče 2.6.:

Zadnje postajališče je v naselju Brezje. Preden prevoznik pobere otroke na postajališču v smeri proti Dobrovi mora avtobus obrniti pred gasilnim domom. Gasilni dom se nahaja na križišču lokalne ceste LC 067021 in javne poti JP 567401. Iz smeri Horjula je pred križiščem postavljen znak I-15, ki opozarja na nevarnost otrok. Križišče je opremljeno s talnimi označbami V-16.2, ki voznike opozarja. Da je v bližini šola oziroma potekajo aktivnosti povezane s šolarji.

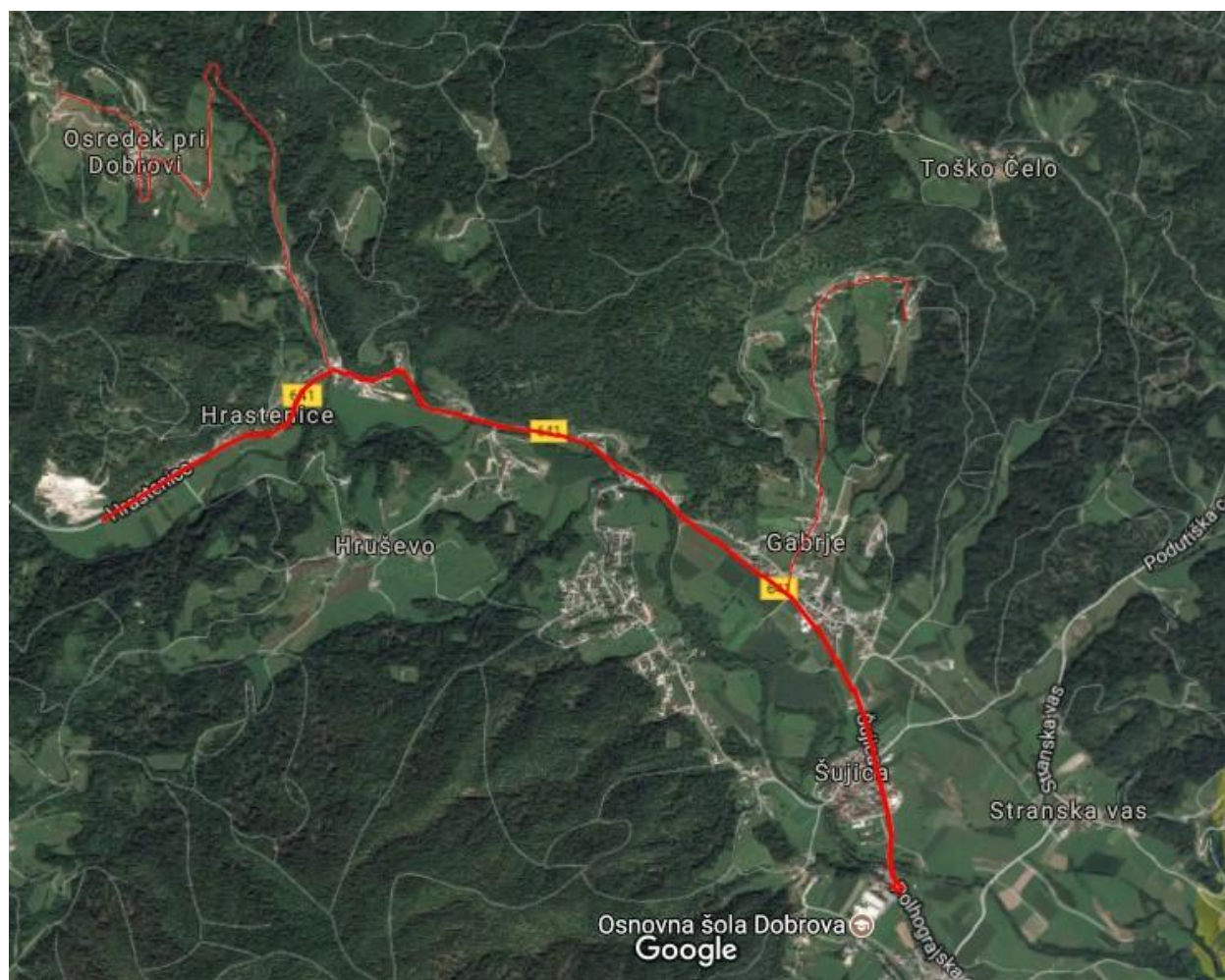




Slika 16: Postajališče in "obračališče" v naselju Brezje

### 8.3. Avtobusna linija Dobrova-Hrastenice

Zadnja linija OŠ Dobrova poteka v smeri proti Polhovem Gradcu po državni cesti R3/641- odsek 1369, in sicer od Dobrove do naselja Hrastenice.



Slika 17: Linija Dobrova-Hrastenice

## Postajališče 3.1.:

Postajališče v naselju Šujica je vključeno v redno linijo in je primerno urejeno.



Slika 18: Postajališče Šujica

## Postajališče 3.2.:

Postajališče Gabrje pri Dobrovi je, tako kot postajališče v Šujici, del redne linije. V smeri proti Hrastenicam je označeno s prometnim znakom III-54, v smeri proti Dobrovi pa je urejeno z avtobusno hišico in primerno signalizacijo. Izvedeno je v križišču državne in lokalne ceste.



Slika 19: Postajališče pri vasi Gabrje

**Postajališče 3.3.:**

Postajališče v vasi Gabrje je v središču vasi pri cerkvi in je označeno s tablo.



Slika 20: Postajališče v vasi Gabrje

**Postajališče 3.4.:**

Postajališče (Hruševo1) je v smeri proti Dobrovi urejeno z avtobusno hišico in primerno prometno signalizacijo. V smeri proti Hrastenicam je izvedeno v križišču državne ceste in občinske ceste, ter ni primerno urejeno in označeno.



Slika 21: Postajališče Hruševo 1

**Postajališče 3.5.:**

Postajališče Hruševo je v smeri proti Dobrovi opremljeno z avtobusno hišico in primerno urejeno.



Slika 22: Postajališče Hruševo

**Postajališče 3.6.:**

Postajališče ni urejeno s prometno signalizacijo in se nahaja v križišču državne ceste in lokalne ceste. Prevoznik večkrat v tem križišču vozilo tudi obrne, saj je to zadnja postaja kjer še pobira otroke. Postajališče ni urejeno in ni označeno s potrebno prometno signalizacijo.



Slika 23: Postajališče Žerovnikov Graben





Slika 24: Postajališče pri osnovni šola Dobrova

V linijo prevoza otrok je vključena cesta, ki gre mimo cerkve v Gabrju in se konča pri hiši Gabrje št. 99.



Slika 25: »Slepa« ulica v Gabrju

Druga linija prevoza otrok vključuje cesto do vasi Osredek pri Dobrovi in zajema odcep od glavne ceste Dobrova- Polhov Gradec do konca vasi Osredek.



Slika 26: Vas Osredek pri Dobrovi

#### 8.4. VEDENJE NA ŠOLSKEM AVTOBUSU

- Na šolski avtobus čakamo na mestu, ki je za to določeno, ne na cesti.
- V vrsti mirno počakamo, da voznik odpre vrata, ga pozdravimo in si brez prerivanja in kričanja poiščemo sedež.
- Med vožnjo se tiho pogovarjamo s sosedom, ne vstajamo in ne kričimo, ker s tem motimo voznika in sopotnike.
- Ne poškodujemo notranjosti in zunanosti avtobusa!
- Ko prispemo na cilj, vzamemo svoje stvari, voznika pozdravimo in mirno zapustimo avtobus.
- Če izstopimo na robu ceste, počakamo, da avtobus odpelje, šele nato cesto prečkamo.

#### 8.5. Neorganiziran prevoz otrok v šolo – starši oz. skrbniki, sorodniki, znanci,

...

Starši oz. vozniki osebnih vozil, ki pripeljejo otroke v šolo, se morajo zavedati odgovornosti in pomembne vloge, ki jo imajo v prometu. Starši morajo biti v prometu zgled otrokom, upoštevati morajo cestno prometne predpise in se kulturno obnašati. Le tako lahko poskrbimo za učinkovit prenos dobre prometne vzgoje na učence oz. otroke. Starši morajo poskrbeti za kar največjo možno varnost otrok v vozilih. Upoštevati je treba, da otroci sedijo pripeti na zadnjih sedežih do 12. leta. Za mlajše otroke je potrebno uporabljati avtomobilske otroške sedeže, ki morajo imeti ustrezno homologacijo. Predvsem je pomembno, da avtomobilski otroški sedež pravilno uporabljamo in da upoštevamo navodila proizvajalca. Poškodovanega avtomobilskega sedeža ne uporabljamo. Otrok pa naj bo pravilno pripet.

Pri prevozu otrok v šolo starši naletijo tudi na problem parkiranja. V okolici šole je malo parkirnih mest, ta pa so namenjena tako zaposlenim kot tudi obiskovalcem. Na tem mestu opozarjamo starše, da koristijo njim namenjena prosta parkirna mesta oz., da ne puščajo avtomobila sredi intervencijskih in dovoznih poti ali na avtobusnem postajališču ter na prehodu za pešce pred vhodom v šolo.

Posebej pozorni pa morajo biti, ko z otrokom zapuščajo avtomobil in nato morebiti prečkajo cesto ali dovoz.

## 9 PROMETNO - PREVENTIVNE AKCIJE

- Projekt PROMETNA VARNOST poteka skozi celo šolsko leto.
- PREVENTIVNE AKTIVNOSTI OB ZAČETKU ŠOL. LETA:
- IZDELAVA NAČRTA VARNIH ŠOLSKIH POTI / spremembe in dopolnitve;
- VARNA POT V ŠOLO – začetek projekta v okviru pouka na predmetni in razredni stopnji s pomočjo izdelanega načrta varnih šolskih poti;
- ŠOLSKA POT – VOZIMO PAMETNO – postavitve plakatov na primernih mestih v vasi;
- POSTAVITEV TRIOPANOV, ki opozarjajo na prisotnost šolskih otrok. (postavi jih občina do 31.08. in so postavljeni najmanj 1 teden)
- PRVI KORAKI V SVETU PROMETA – brošura za starše prvošolcev;
- OTROŠKA PROMETNA POBARVANKA – Policijski sindikat Slovenije je izdal brošuro, ki jo imajo na voljo najmlajši otroci na šoli. Namen pobarvanke je na zabaven način poučiti in opozoriti naše najmlajše na nevarnosti v cestnem prometu;
- FIZIČNO VAROVANJE OTROK NA ZAZNAMOVANIH PREHODIH ZA PEŠCE IN AVTOBUSNEM POSTAJALIŠČU – prvi dnevi ob začetku šolskega leta v sodelovanju s policijo in prostovoljci – člani občinskega sveta za preventivo in vzgojo v cestnem prometu,
- TEDEN OTROKA – TEDEN PROMETNE VARNOSTI

Izvajanje dejavnosti s področja preventive in vzgoje v cestnem prometu, prilagojene starosti učencev in ločeno po razredih.

Šolske ure bomo namenili prometni varnosti in v okviru teh ur učenci izdelajo šolske prometne koticke, ki seznanjajo vse učence s prometnimi dejavnostmi v šoli in prikazujejo šolski prometni okoliš in nevarnosti na njem. Učenci rišejo risbe in pišejo spise o prometu.

Za učence razredne stopnje (od 1. do 5. razreda) bo organiziran Prometni dan.

- TEDEN MOBILNOSTI (v mesecu septembru)
- PREVENTIVNI PROJEKT POLICIST LEON SVETUJE – namenjen učencem petih razredov. S projektom želimo otroke seznaniti o nevarnostih, s katerimi se lahko srečamo v vsakdanjem življenju in jih poučiti o primernem samozaščitnem oziroma preventivnem ravnanju ter spoštovanju pravil na različnih področjih. Izvajalci projekta so policijske uprave oziroma postaje v sodelovanju z osnovnimi šolami.

Potek projekta:

Osrednji pripomoček pri izvajanju projekta je delovni zvezek »Policist Leon svetuje«. V njem so obravnavane varnostne vsebine, ki so razdeljene na pet sklopov in zajemajo več vsebin, prilagojenih tudi letnemu času:

- promet (varna pot v šolo, varnostni pas, varnost pešcev),
- pirotehnika (posledice uporabe pirotehnike, vandalizem, varna smuka),
- nasilje (med vrstniki, v družini, srečanje z neznanci ...),
- kriminaliteta (sam doma, vlom v stanovanje, varovanje lastnine ...) in
- kolo (varna vožnja s kolesom, kolesarski izpit, varnost na kopališčih ...).
- ŠOLSKO, OBČINSKO in DRŽAVNO TEKMOVANJE »Kaj veš o prometu«

Tekmovanja pomenijo dodatno spodbudo za učenje prometnih pravil, razvijanje spretnosti in pravilne vožnje v prometu med otroki in mladostniki. So tradicionalna oblika preventivnih akcij za kolesarje, ki potekajo od ravni šolskih tekmovanj do državne ravni.

Z gradivom akcije vabimo starše, da poskrbijo za varnost otroka, ki ga vozijo v avtu.

- BISTRO GLAVO VARUJE ČELADA – akcija poteka v sodelovanju z IVZ RS. V akciji sodelujejo 4. in 5. razredi. Z akcijo oblikujemo pozitiven odnos do uporabe kolesarskih čelad in spodbujamo njihovo uporabo. Temeljni cilj akcije je zmanjšati število poškodb glave.
- PROJEKT PASAVČEK – za učence prvih in drugih razredov. Namen projekta je spodbujanje pravilne uporabe otroških varnostnih sedežev ter varnostnih pasov med vožnjo v avtomobilu. Otroke bo navihana in igriva žival pasavček opozarjala in spodbujala, da bodo vedno pripeti. Z gradivom akcije vabimo starše, da poskrbijo za varnost otroka, ki ga vozijo v avtu.
- AKCIJA BODI PREVIDEN opozarja na dosledno upoštevanje prometnih pravil za pešce in uporabo odsevnih predmetov v pogojih slabše vidljivosti. Akcija je namenjena dvema starostnima skupinama – otrokom in starejšim. Vsebinsko se akcija povezuje z nalogo – pisanjem sporočil, predvideno za učence četrtilih razredov.
- USPOSABLJANJE ZA VOŽNJO KOLESA »VARNO S KOLESOM« – učenec se v sodelovanju s starši prostovoljno odloči za usposabljanje in preverjanje znanja ter praktične usposobljenosti za samostojno vožnjo kolesa v cestnem prometu.

VSEBINA PROGRAMA:

- teoretično usposabljanje – zgoščenska »S kolesom v šolo«;
- praktično usposabljanje – razvijanje spretnosti za vožnjo kolesa, vaje za varno vključevanje s kolesom v promet, razvrščanje pred križiščem in vožnja skozenj, opazovanje prometa za seboj, nakazovanje spremembe smeri...;
- po zaključenem usposabljanju učenci opravljajo teoretični del kolesarskega izpita (program na zgoščenci);
- vožnja na spretnostnem in prometnem poligonu;
- usposabljanje v dejanskem prometu – vožnja se organizira po prometnih površinah šolskega okoliša. Koordinator prometne vzgoje ob pomoči policije, staršev in prostovoljcev poskrbi za varnost učencev pri takšni vožnji;

- ocenjevanje znanja obsega ocenjevanje teoretičnega in praktičnega znanja, po opravljenem usposabljanju učencev, ki dopolnijo 10 let v tekočem koledarskem letu (5. razred / 9);
- preverjanje tehnične brezhibnosti kolesa in obvezne opreme (nalepka Varno kolo);
- za uspešno opravljen izpit prejme učenec izkaznico, ki jo poleg ravnatelja podpišejo starši in s tem dovoljujejo otroku samostojno vožnjo s kolesom v prometu.

**10. Z NAČRTOM VARNIH ŠOLSKIH POTI SO SEZNANJENI:**

- vsi učitelji šole,
- šolska skupnost,
- svet staršev, svet zavoda,
- Občinski svet za preventivo in vzgojo v cestnem prometu,
- Občina Dobrova (župan),
- Policijska postaja Vič.